

СОГЛАСОВАНО

Координационный
Совет работодателей

Васильев / 11/11/2017

19 сентября 2017 г.

СОГЛАСОВАНО

Центр по компетенции
Портной

Алиш / В.Б. Горина

11 сентября 2017 г.

УТВЕРЖДЕНО

Протоколом заседания
Оргкомитета

_____ / _____ /

_____ 2017 г.

Конкурсное задание

по компетенции

«Портной»

Чемпионата «Абилимпикс» Республики Коми

1. Описание компетенции

Согласно ФГОС начального профессионального образования по профессии 29.01.07 «Портной» область профессиональной деятельности портного – индивидуальный пошив швейных изделий, подготовка изделий к примеркам, ремонт и обновление изделий. Все, что мы надеваем, сшито человеком, чья профессия называется «портной». Потому абсолютно все без исключения имеют дело с продукцией, вышедшей из-под умелых рук этих мастеров. Портной – профессия распространенная, нередкая и почетная. Хороший портной может преобразить человека, изменить его имидж и облик, из обычной женщины сделать красавицу или скрыть недостатки фигуры у начавшего полнеть мужчины.

Квалифицированный портной должен **иметь практический опыт:**

- изготовления швейных изделий;
- работы с эскизами;
- распознавания составных частей деталей изделий одежды и их конструкций;
- определения свойств применяемых материалов;
- работы на различном швейном оборудовании с применением средств малой механизации; выполнения влажно-тепловых работ;

уметь:

- сопоставлять наличие количества деталей кроя с эскизом;
- заправлять, налаживать и проводить мелкий ремонт швейного оборудования;
- пользоваться оборудованием для выполнения влажно-тепловых работ;
- соблюдать требования безопасного труда на рабочих местах;
- применять современные методы обработки швейных изделий;
- читать технический рисунок;
- пользоваться инструкционно-технологическими картами;

знать:

- форму деталей кроя;
- названия деталей кроя;
- определение долевой и уточной нити;
- волокнистый состав, свойства и качество текстильных материалов;
- регулировку натяжения верхней и нижней нитей;
- оборудование для влажно-тепловых работ и способы ухода за ним;
- виды технологической обработки изделий одежды;

2. Конкурсное задание

2.1. Содержание заданий двух модулей

Модуль Задание заключается в изготовлении женской блузы (см. технический рисунок модели и спецификацию деталей кроя в Приложении). Каждому

участнику предоставляются одинаковый крой деталей блузы из одной и той же ткани, одинаковое оборудование. Для обеспечения равных условий участникам запрещается использовать на площадке иное оборудование и материалы, кроме тех, что предоставлены организаторами. Содержание швейной коробки, которое обеспечивает сам участник, должно соответствовать инфраструктурному листу.

Время на выполнение 1 модуля задания: 3 астрономических часа. По истечении отведенного времени участник должен сдать готовую или не готовую работу для выставления оценки. Изделие предоставляется на манекене.

2 Модуль Задание заключается в декорировании блузы элементами аппликации и отделочными материалами, предлагающимися в «чёрном» ящике. О его содержимом участники узнают только в начале задания. Помимо элементов аппликации это может быть тесьма, кружево, бусины, стразы и т. д. Для обеспечения равных условий участники могут использовать только содержимое «чёрного» ящика. Обязательным заданием является использование не менее 4-рёх наименований предложенных материалов.

Время на выполнение 2 модуля задания: 1 астрономический час. По истечении отведенного времени участник должен сдать готовую или не готовую работу для выставления оценки. Изделие с выполненной аппликацией предоставляется на манекене.

2.2. Описание внешнего вида блузы (технический рисунок – в Приложении)
Летняя женственная блуза свободного силуэта с втачными рукавами выполнена без нагрудных вытачек и без воротника. Длина блузы посередине спинки – 51 см. Горловина на полочке увеличена и имеет округлую форму. На спинке она расширена, углублена и имеет V-образную форму. Горловина обработана обтачкой шириной 4 см.

Короткие втачные рукава заканчиваются разъёмными манжетами. Концы манжет соединены с завязками, образующими бант. Разъём манжеты приходится на середину рукава, где рукав имеет разрез длиной 5 см. Разрез обработан бейкой. Подгибка низа блузы (ширина 1, 2 см) выполнена швом вподгибку с закрытым срезом.

2.3. Критерии оценки

Максимальное количество баллов, которое может получить участник – 100 баллов (за первый модуль - 70 баллов, за второй – 30 баллов). Распределение баллов по видам работы:

Критерии	Шкала оценки		Наивысший балл
	Объективные	Субъективные	
1 модуль			
Последовательность обработки блузы	5	5	10
Выполнение	5	5	10

внутренних швов			
Выполнение краевых швов	5	5	10
Выполнение ВТО	5	10	15
Соблюдение заданных параметров	10	-	10
Содержание рабочего места	5	-	5
Соблюдение техники безопасности	10	-	10
Всего:			70
2 модуль			
Композиция	-	15	15
Цветовое решение	-	5	5
Аккуратность	-	5	5
Соблюдение техники безопасности	5	-	5
Всего:			30
Итого:			100

3. Требования охраны труда и техники безопасности

Требования по охране труда перед началом работы

Перед началом работы портной должен:

- проверить перед использованием СИЗ их исправность, отсутствие внешних повреждений;
- застегнуть пуговицы спецодежды, волосы подобрать под головной убор;
- проверить достаточность освещенности рабочего места и подходов к нему, отсутствие слепящего эффекта;
- проверить наличие инструмента, приспособлений и материалов;
- все детали кроя, изделия и инструменты расположить на рабочем месте в порядке, удобном для работы;
- проверить режущую часть ножниц, должна быть правильно произведена заточка;
- осмотреть стул и проверить его устойчивость.

Перед началом работы на швейных машинах, оверлоках и другом швейном оборудовании портной должен:

- визуальным осмотром проверить отсутствие повреждений швейного оборудования, целостность питающих кабелей, штепсельных соединений;

- визуальным осмотром проверить установку защитного заземления (зануления);
- при отключенном электропитании привода швейного оборудования убедиться установлена ли лапка с предохранителем от прокола пальцев, убедиться имеются ли ограждения на вращающихся частях швейной машины;
 - перед выполнением пробной операции, удалить шпульный колпачок и игольную нитку;
 - убедиться в исправности пускового устройства и правильности направления вращения маховика;
 - убедиться в отсутствии посторонних лиц в рабочей зоне; Во время выполнения пробной операции, при заметных изменениях в работе швейного оборудования, сразу отключить двигатель привода, доложить непосредственному руководителю (эксперту) и до устранения всех неисправностей к работе не приступать.

Перед началом работы на электропаровых утюгах с подключенным парогенератором:

- визуальным осмотром проверить изоляцию утюга, штепсельной розетки и вилки, наличие и исправность подставки, пульверизатора, диэлектрического коврика;
- во время выполнения пробной операции, при заметных изменениях в работе электропарового утюга и парогенератора, сразу отключить оборудование от электросети, доложить непосредственному руководителю и до устранения неисправностей к работе не приступать.

Техническое обслуживание, ремонт, наладка проводится только специально обученным персоналом.

Требования по охране труда при выполнении работы

При выполнении работ портной обязан:

- работу выполнять согласно технологическому процессу;
- при работе с иглой пользоваться наперстком;
- обрезку нитей производить ножницами;
- в течении всего рабочего дня содержать рабочее место в чистоте и порядке, не загромождать проходы полуфабрикатами и готовыми изделиями;
- работать при достаточности освещения на рабочем месте;
- не допускать к рабочему месту посторонних лиц; во избежание травмирования оставленными в одежде острыми предметами;
- прежде чем стачивать изделие, необходимо проверить, не оставалось ли в ткани булавки или иголки.

Портному не допускается:

- отвлекаться и отвлекать других работников посторонними разговорами;
- класть ручной инструмент (ножницы и т.п.) и приспособления в карман;
- оставлять иглы, ручной инструмент на изделии при временном прекращении

работы; производить обрыв нити лезвием, зубами.

При работе на швейных машинах, оверлоках и другом швейном оборудовании портной обязан:

- пускать машину плавным нажатием на педаль;
- подачу материала к иглодержателю производить равномерно, без рывков, прошивать утолщенные места на пониженных оборотах (так как игла может сломаться и поранить);
- прокладывая строчку, изделие придерживать двумя руками по обе стороны от иглы во избежание попадания пальцев рук под иглу;
- заправку верхней и нижней нити, смену иглы, смазку швейной машины производить только при выключенном электродвигателе, сняв ногу с пусковой педали;
- при замене иглы убедиться в надежности ее крепления;
- постоянно следить за креплением нажимной лапки и в случае ослабления закрепить ее.

Портной должен отключить выключатель питания или полностью отключить швейное оборудование из электросети при:

- заправке нитки в иголку, петлитель, ширитель или замене шпульки;
- замене иглы, лапки, игольной пластины, петлителя, ширителя, нитеводителя, подгибателя, ограничителя и других деталей;
- ремонте или наладке;
- оставлении (даже на короткое время) рабочего места;
- если в швейном оборудовании используется двигатель фрикционного действия без тормозов.

При работе на швейных машинах, оверлоках и другом швейном оборудовании не допускается:

- наклоняться низко к швейному оборудованию во избежание захвата ею волос и головного убора;
- тормозить или ускорять швейное оборудование рукой за маховое колесо;
- касаться иглы на ходу машины;
- бросать на пол отработанные или сломанные иглы;
- открывать, снимать ограждающие устройства и приспособления;
- класть около вращающихся частей швейного оборудования ручной инструмент и посторонние предметы;
- использовать затупленную или искривленную иглу, петлитель с затупленным носиком.

При работе на электропаровых утюгах с подключенным парогенератором портной обязан:

- работать осторожно, во избежание ожогов, порчи изделий и возникновения загораний, не перегревая его;
- при перегреве, выключить утюг для его постепенного охлаждения;
- отключать оборудование, держась за штепсельную вилку;
- следить за кабелем (проводом), он должен находиться в подвешенном состоянии.

При работе на электропаровых утюгах с подключенным парогенератором не допускается:

- выдергивать шнур из розетки, держась за токоведущий кабель (провод);
- охлаждать утюг водой;
- ронять утюг или стучать по обрабатываемому изделию;
- касаний кабеля (провода) с горячим корпусом утюга или горячих предметов.

Требования по охране труда по окончании работы

По окончании работы портной обязан:

- отключить швейное оборудование, держась за штепсельную вилку и дождаться полной его остановки;
 - вычистить и смазать машину;
 - убрать в специально выделенные места хранения все приспособления и инструмент (ножницы, отвертку, масленку и т.п.), применяемые в работе;
 - при отключении электропитания электропаровых утюгов с подключенным парогенератором отключить выключатель электропитания паровых утюгов, отключить выключатель «Сеть», вынуть вилку кабеля (провода) из розетки держась за штепсельную вилку, стравить пар из парогенератора через подсоединенный шланг в холодную воду.
- Привести в порядок рабочее место и территорию вокруг него;
- Отключить рабочее освещение;
- Сообщить своему непосредственному руководителю (эксперту) обо всех неисправностях, возникших во время работы, и принятых мерах по их устранению.
- Снять рабочую одежду, специальную обувь и другие СИЗ и убрать их в установленные места хранения.

Вымыть руки водой с моющим средством, при возможности принять душ.

Требования по охране труда в аварийных ситуациях При возникновении аварийной ситуации портной обязан:

- остановить работу, отключить используемое при работе электрическое оборудование, принять меры к эвакуации людей из опасной зоны и вызвать аварийные службы;
- сообщить о происшествии непосредственному руководителю (эксперту), ответственному за безопасную эксплуатацию оборудования;
- принять меры по устранению причин аварийной ситуации. При аварии

электроснабжения, прорыве трубопровода, необходимо прекратить работу и вызвать соответствующую аварийную службу.

Возобновление работы допускается только после устранения причин, приведших к аварийной ситуации и (или) несчастному случаю.

В случае возникновения пожара или загорания необходимо:

- прекратить работу;
- обесточить электроприборы;
- приступить к тушению очага пожара средствами пожаротушения и одновременно сообщить о происшествии непосредственному руководителю или другому должностному лицу организации. При невозможности устранения очага пожара необходимо сообщить о нем в подразделение по чрезвычайным ситуациям;
- в случае угрозы здоровью и (или) жизни немедленно покинуть место пожара по путям эвакуации.

При несчастном случае необходимо:

- принять меры по предотвращению воздействия травмирующих факторов на потерпевшего, оказанию потерпевшему первой помощи, вызову на место происшествия медицинских работников или доставке потерпевшего в организацию здравоохранения;
- обеспечить до начала расследования сохранность обстановки на месте происшествия, если не существует угрозы жизни и здоровью окружающих;
- сообщить о несчастном случае непосредственному руководителю или другому должностному лицу.

В случае получения травмы и (или) внезапного ухудшения здоровья (усиления сердцебиения, появления головной боли и другого) портной должен прекратить работу, отключить оборудование, сообщить об этом непосредственному руководителю (эксперту) или другому должностному лицу и при необходимости обратиться к врачу.

4. Инфраструктурный лист

4.1. Предоставляемые материалы

Наименование	Кол-во на одного участника	Примечание
Готовый крой основных деталей блузы	1 комплект	из хлопчатобумажной сорочечной ткани в полосу
Флизелин	0,2 м	клеевой
Нитки		полиэстер № 50 соответствующего цвета

Термоаппликации для декорирования блузки	7 элементов	бабочки и цветы разных размеров
Бусины	10 шт.	диаметр – 0,5 см
Атласная лента	1 м	цвет - зелёный, ширина - 0,7 см 10

4.2 Оборудование, предоставляемое на площадке:

- Рабочий стол с гладкой поверхностью;
- Стул;
- Швейная машина (на каждого участника);
- Оверлок (1 ед. на 2 участников);
- Светильник местный;
- Гладильная доска;
- Парогенератор;
- Портновский манекен с подставкой 44 размера;
- Электрическая розетка (3 не менее 60 Вт, 220 W);
- Мусорная корзина
- Совок, веник (на несколько участников)

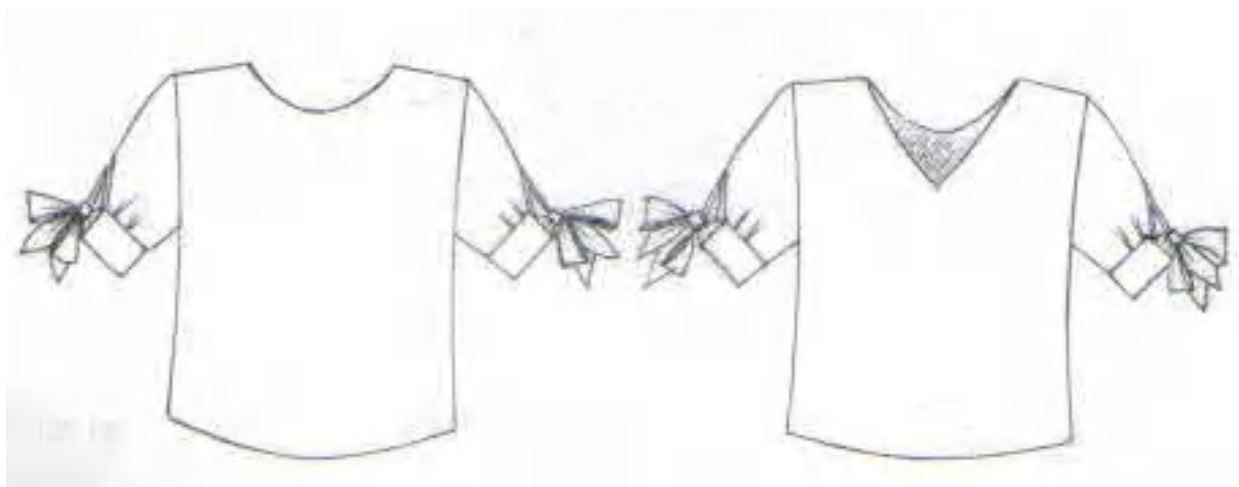
4.3. Toolbox. Список оборудования, которое необходимо иметь участнику

- ножницы для раскроя;
- ножницы для мелких работ;
- портновский мелок (мыло);
- металлическая линейка (не более 50 см);
- иглы для ручных работ (2 шт.);
- сантиметровая лента;
- распарыватель;
- булавки портновские;
- нитки для ручных работ (1 катушка);
- наперсток;
- спецодежда – косынка или резинка для длинных волос

Приложение Технический рисунок модели блузы

а) Вид модели спереди

б) Вид модели сзади



Спецификация деталей кроя

Наименование детали	Количество деталей
1. спинка	1 деталь
2. Полочка	1 деталь
3. рукав	2 детали
4. обтачка горловины спинки	1 деталь
5. обтачка горловины полочки	1 деталь
6. манжета	2 детали со сгибом
7. завязка банта рукава	4 детали
8. бейка для обработки разреза рукава	2 детали